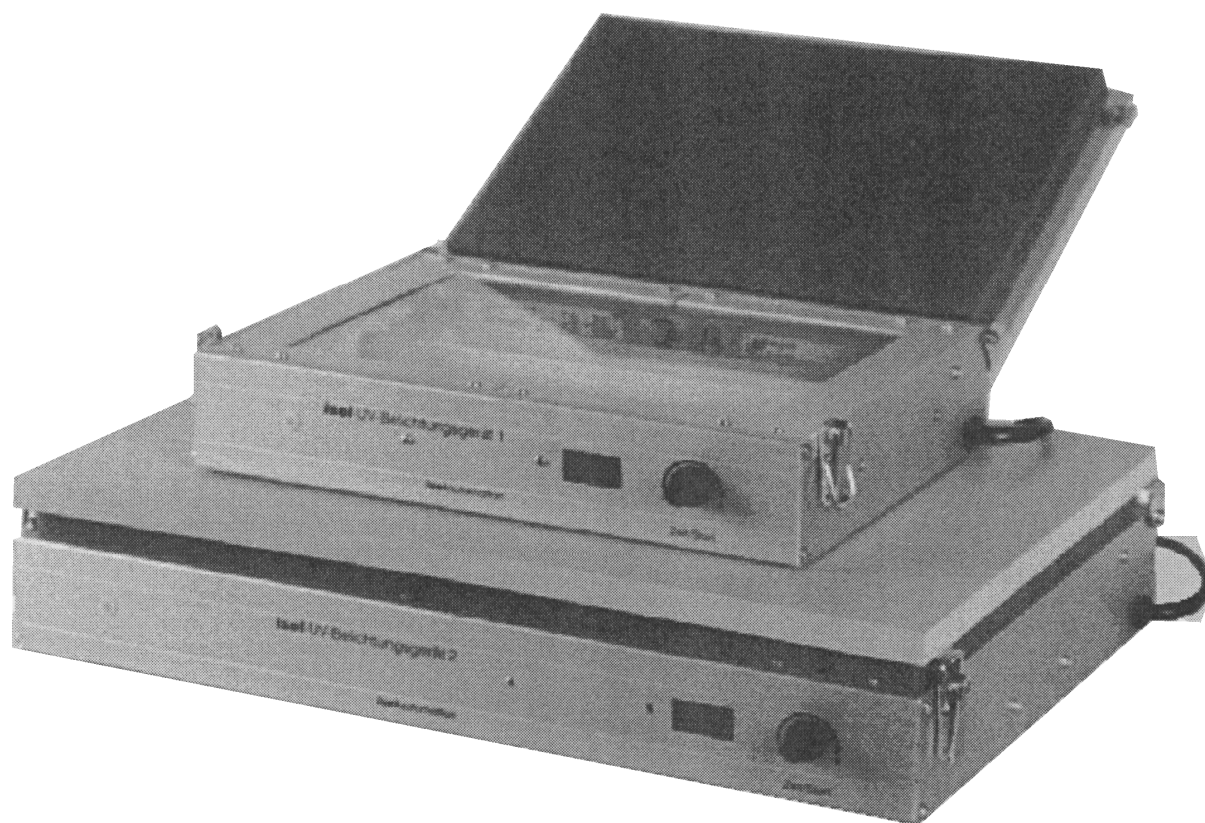


UV osvitová jednotka



Uživatelská příručka

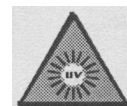
Veškeré kopírování, reprodukování a rozšiřování tohoto návodu vyžaduje písemný souhlas firmy Transfer Multisort Elektronik.

1. Použití zařízení.....	2
2. Umístění.....	2
3. Uvedení do provozu.....	2
3.1. Ovládací prvky.....	2
3.2. První zapojení.....	3
3.3. Časovač.....	4
4. Údržba.....	7
5. Technické údaje.....	8



Upozornění:

UV lampy jsou používány v průmyslu bez žádných dodatečných bezpečnostních požadavků. Zvláštní pozornost věnujte tomu, aby UV lampy byly zapnuté pouze při uzavřeném krytu.



1. Použití zařízení

UV osvitová jednotka je určena pro osvit jednostranných a dvoustranných desek plošných spojů. Další aplikační oblasti jsou filmové kopie, osvit čelních panelů atd.

Osvitové jednotky jsou navrženy pro použití v suchých místnostech, školách, obytných a pracovních oblastech, v laboratořích a malých firmách.

Hliníkové proužky na skleněném panelu jsou určeny k přesnému usazení filmů při osvitu desek s plošnými spoji.

Osvitový čas se nastavuje a ovládá elektronickým časovačem.

Osvitové časy pro různé materiály:

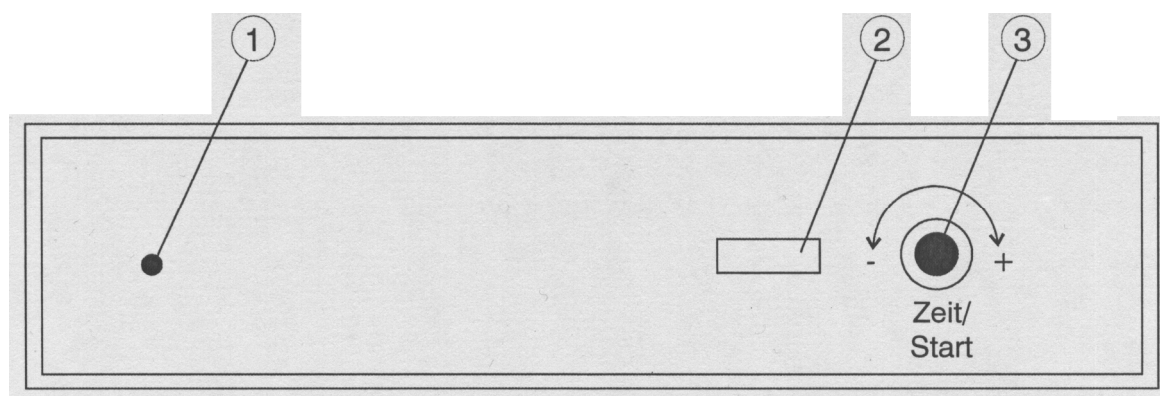
Základní materiál	2 – 5 minut
Diazo film	asi 3 minuty
Diapozitivy	asi 10 sekund

2. Umístění

Jednotka by měla být umístěná v horizontální poloze na stabilní základně (např. lavice nebo stůl) s ovládacími prvky orientovanými dopředu. Místnost musí být zatemněná.

3. Uvedení do provozu

3.1 Ovládací prvky



- ① Kontrolka zapnutí zařízení
- ② Časový displej
- ③ - Tlačítko Start/Stop
- Výběr pracovního módu
- Nastavení času

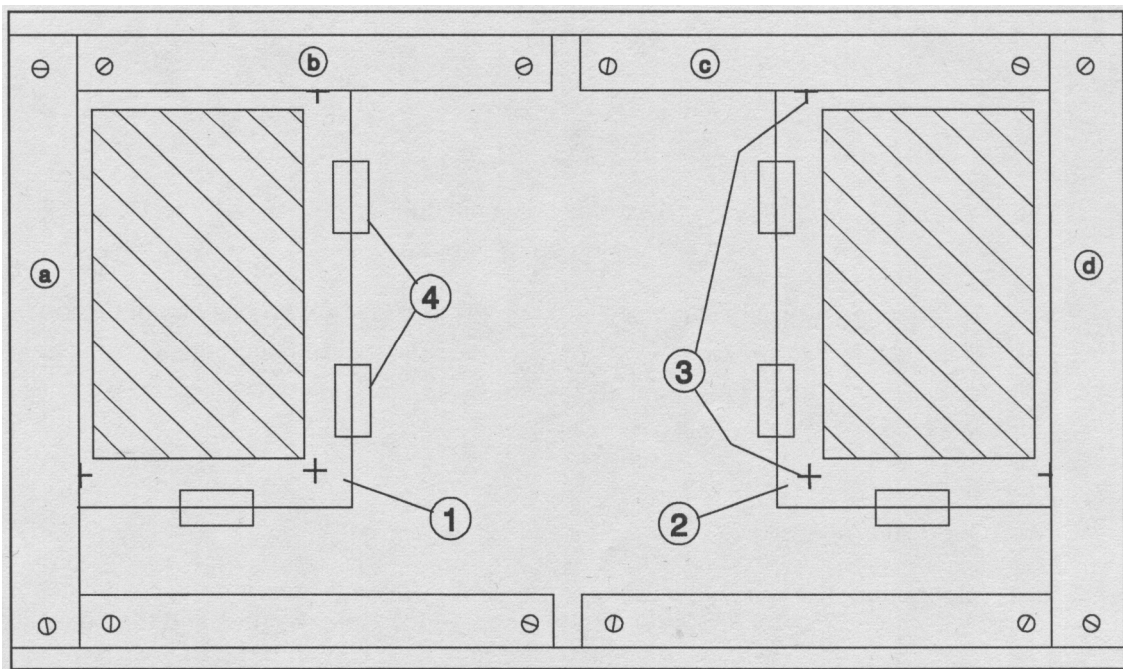
3.2 První zapojení

Připojte jednotku k síti 230V.

Příklad:

Umístění filmů pro výrobu oboustranné desky plošných spojů.

- ① Film pro horní stranu desky
- ② Film pro spodní stranu desky
- ③ Vymezovač
- ④ Samolepící proužek pro fixaci filmu



- 2) Upevněte filmy pod hliníkovým proužkem podle vymezovacích značek tak, aby vymezovače byly zarovnaný s hranou proužků (možná budete muset povolit šrouby).
- 3) Zafixujte filmy samolepícími proužky.

- 4) Odstraňte ochrannou fólii z oboustranné desky.
- 5) Umístěte desku u hliníkových proužků A a B nebo C a D.
- 6) Uzavřete kryt.



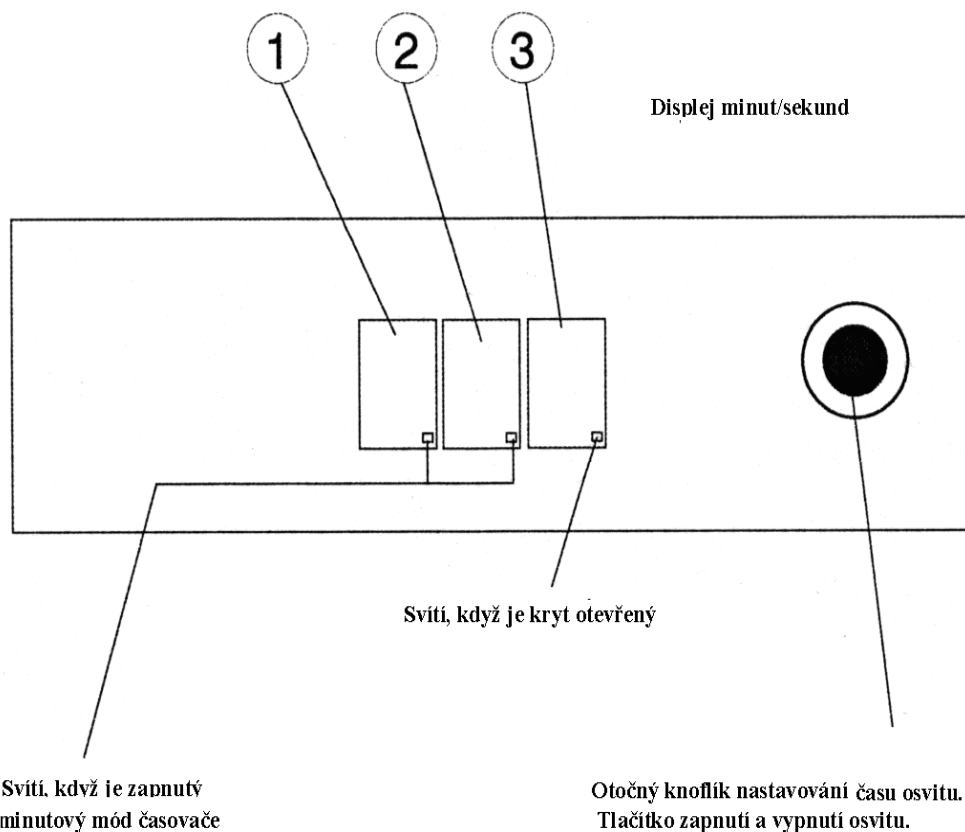
UV lampy zapněte teprve po zavření krytu!



- 7) Nastavte osvitový čas a zapněte osvit.
- 8) Druhou stranu exponujte obdobným způsobem.

3.3 Ovládání časovače

Zařízení má zabudovaný časovač, který kontroluje čas osvit. Nastavení času je možné v sekundách nebo minutách.



Pracovní módy

Sekundový časovač:

Pokud po zapnutí přístroje nestisknete kolečko časovače, pak levá číslice ukazuje minuty a ostatní dvě ukazují sekundy. Můžete tedy nastavit až 9 minut a 59 sekund.

Význam jednotlivých hodnot displeje:

- | | | |
|---|-----------------|--------------------------------|
| ① | Minuty | {0, 1, 2, 3, 4, 5, 6, 7, 8, 9} |
| ② | Desítky sekund | {0, 1, 2, 3, 4, 5} |
| ③ | Jednotky sekund | {0, 1, 2, 3, 4, 5, 6, 7, 8, 9} |

Příklady zobrazených hodnot:

- | | | | |
|---------|---------|----|----------------------|
| > 234 < | znamená | => | 2 minuty, 34 sekundy |
| > 759 < | | => | 7 minut, 59 sekund |
| > 045 < | | => | 45 sekund |
| > 511 < | | => | 5 minut, 11 sekund |

Minutový časovač:

Pokud po zapnutí přístroje stisknete kolečko časovače, pak pravá číslice ukazuje desítky sekund a ostatní dvě ukazují minuty. V tomto módu je možné nastavení času osvitů až 99 minut a 50 sekund. Jenom v tomto módu bude svítit levá a prostřední dioda displeje.

Význam jednotlivých hodnot displeje:

- | | | |
|---|----------------|--------------------------------|
| ① | Desítky minut | {0, 1, 2, 3, 4, 5, 6, 7, 8, 9} |
| ② | Jednotky minut | {0, 1, 2, 3, 4, 5, 6, 7, 8, 9} |
| ③ | Desítky sekund | {0, 1, 2, 3, 4, 5, 6, 7, 8, 9} |

Příklady zobrazených hodnot:

> 2.3.4 <	znamená	=>	23 minuty, 40 sekund
> 7.5.5 <		=>	75 minut, 50 sekund
> 0.4.5 <		=>	4 minuty, 50 sekund
> 5.1.1 <		=>	51 minut, 10 sekund
> 0.1.3 <		=>	1 minuta, 30 sekund
> 9.9.5 <		=>	99 minut, 50 sekund

Zapnutí jednotky

Po zapnutí jednotky blikají všechny tři LED diody displeje, což znamená, že časovač je připraven k použití. Spuštění časovače není možné při nastavení hodnoty > 000 <. Musíte nejdříve nastavit hodnotu časovače (osvitu) a pak začít odpočítávání.



Buďte si, prosím, vědomi rozdílných hodnot v pracovních módech časovače.

Nastavení času

- 1) Otáčejte knoflíkem doleva nebo doprava.

První číslo zprava na displeji bliká.

- 2) Pomocí otáčivého knoflíku nastavte požadovaný čas. Otáčení doprava zobrazovanou hodnotu zvyšuje. Otáčení doleva zobrazovanou hodnotu snižuje. Opětvým otáčením doprava opět dosáhnete požadovanou hodnotu.

- 3) Stiskněte knoflík pro potvrzení nastavené hodnoty (v případě nečinnosti knoflík současně stiskněte a pootočte).

Poté začne blikat další část displeje.

Stejným způsobem vložte ostatní dvě hodnoty.

Po nastavení času osvitu začnou opět blikat všechny tři číslice. Jednotka je připravena k použití.

V případě potřeby můžete iniciovat nové nastavení, pokud nastavený čas nesouhlasí s požadovanou hodnotou. Výše uvedený postup opakujte od začátku.

Spuštění expozice

Stiskněte otočný knoflík.

Spustí se časovač a osvitové trubice. Blikající displej přestane blikat a bude konstantně svítit a čas je odpočítáván.

Stiskem otočného knoflíku můžete kdykoliv přerušit osvit a odpočítávání času. Displej bliká a osvitové trubice zhasnou. Zbývající čas zůstává na displeji. Při opětovném stisknutí otočného knoflíku se opět spustí odpočítávání.

Po ukončení odpočítávání budou osvitové trubice vypnuty. Předtím nastavená hodnota se opět zobrazí na blikajícím displeji.

4. Údržba

UV osvitová jednotka nevyžaduje údržbu.

Avšak je to citlivý elektronický přístroj. Zabraňte otřesům, vlhkosti a znečištění.

Před zahájením jakýchkoliv údržbových prací vždy odpojte síťový kabel.

Skleněnou desku udržujte čistou.

Výměna komponentů:

- 1) Odpojte síťový přívod.
- 2) Sejměte (odšroubujte) všech šest hliníkových proužků.
- 3) Vysuňte skleněnou plochu.
- 4) Vysuňte stranový držák pro výměnu osvitové trubice.
- 5) Jednotku opět složte.

5. Technické údaje

<u>Číslo výrobku</u>	<u>140007</u>	<u>140017</u>
Rozměry dél. x šíř. x výš. [mm]	317 x 225 x 90	473 x 310 x 93

Osvitová plocha [mm]	160 x 250	240 x 365
Spotřeba [W]	32	60
Počet UV trubic [W]	4 x 8	4 x 15
UV vlnová délka [nm]	365	
Sekundový časovač	1 sekunda – 10 minut	
Minutový časovač	10 sekund – 100 minut	

Jednotka byla testována a je shodná s požadavky směrnice EMC pro použití v obytných a pracovních oblastech, laboratořích a malých firmách.

Veškeré kopírování, reprodukování a rozšiřování tohoto návodu vyžaduje písemný souhlas firmy Transfer Multisort Elektronik.